

Martin John Callanan  
Rebecca Partridge  
Katie Paterson

10.01 - 15.02\_2014

Die von Rebecca Partridge kuratierte Gruppenausstellung „A Planetary Order“ bringt drei Künstler/Innen zusammen, die sich in unterschiedlichen Medien mit der Erforschung von Meta-Narrativen der Zeit, Landschaft und systematischer Abstraktion auf zugleich spielerische und ernsthafte Weise beschäftigen. Die Gegenüberstellung von Malerei, Skulptur und internetbasierten Arbeiten betont das gemeinsame Interesse an konzeptuellen Fragestellungen der Künstler/Innen, deren akribische minimalistische Ästhetik eine weitere Parallele bildet. Die Arbeiten oszillieren zwischen Ernsthaftigkeit und Humor, Romantik und Rationalität, Reduktion und erhabener Größe und vereinen dabei traditionelle künstlerische Arbeitsweisen mit aktuellster digitaler Technik. Die Ausstellung reflektiert ein wachsendes Interesse an der Rückkehr zu metaphysischen Themen, welche trotz ihrer Ernsthaftigkeit immer mit einer kritischen Distanz und einem Bewusstsein für das Komische beleuchtet werden.

Der Titel der Ausstellung geht auf Martin John Callanans Arbeit „A Planetary Order (Terrestrial Cloud Globe)“ zurück, einem 3D- bedruckten Globus, der direkt auf dem Galerieboden platziert ist und bei genauerer Betrachtung ein Wolkenbild eines präzisen Moments aufweist. Diese zunächst unscheinbare Arbeit ist tatsächlich eine ambitionierte Visualisierung von wissenschaftlichen Echtzeitdaten der Wolkenüberwachungssatelliten der NASA und der European Space Agency. Callanans Prinzip der Transformation von Daten zu Kunstwerken, die sowohl das Ausmaß von miteinander gekoppelten globalen Systemen als auch unseren Standort darin reflektieren, findet sich auch in seinem aktuellsten Werk „Departure of All“ wieder. Es handelt sich hierbei um eine internetverbundene Abflugsanzeige, welche die Fluginformationen jedes internationalen Flughafens der Welt anzeigt. Die in Echtzeit aktualisierten Flugdaten geben einen schwindelerregenden Einblick in die Geschwindigkeit des globalen Verkehrs und verweisen zugleich auf einzelne realzeitliche Momente.

Katie Patersons Arbeit „As The World Turns“ - ein entsprechend der Erdumdrehungsgeschwindigkeit rotierender Plattenspieler - bietet in seiner unmerklichen Langsamkeit einen Gegenpol zu Callanans Position. Nur dem aufmerksamsten Zuhörer offenbart sich Vivaldis „Vier Jahreszeiten“ über die Kopfhörer. Wie bei Callanan entfaltet sich auch Patersons Arbeit in einem weitaus größeren Raum als jenem, den das Kunstwerk einnimmt. Indem der Plattenspieler suggeriert, einen Blick auf die Erde herab zu ermöglichen, aktiviert Paterson einen sowohl metaphysischen als auch komischen Imaginationsraum.

An der großen Wand der Galerie hängt „Notes on The Sea“, ein Dyptichon in zwölf Teilen. In diesen seriel- len, fotorealistischen Gemälden zeigt Partridge ruhige, nebelverhangene Seestücke zu unterschiedlichen Tages- und Nachtzeiten. Das urbildliche, romantische Sujet tritt dabei in einen Widerstreit mit sich selbst ein, indem es Teil eines Systems wird. Partridge spielt in ihren Bildern mit Dauerhaftigkeit, mathematischer Abstraktion und dem Schönen; ihr Versuch, den Inbegriff der romantischen Landschaft zu rationalisieren, erscheint zugleich meditativ und absurd.

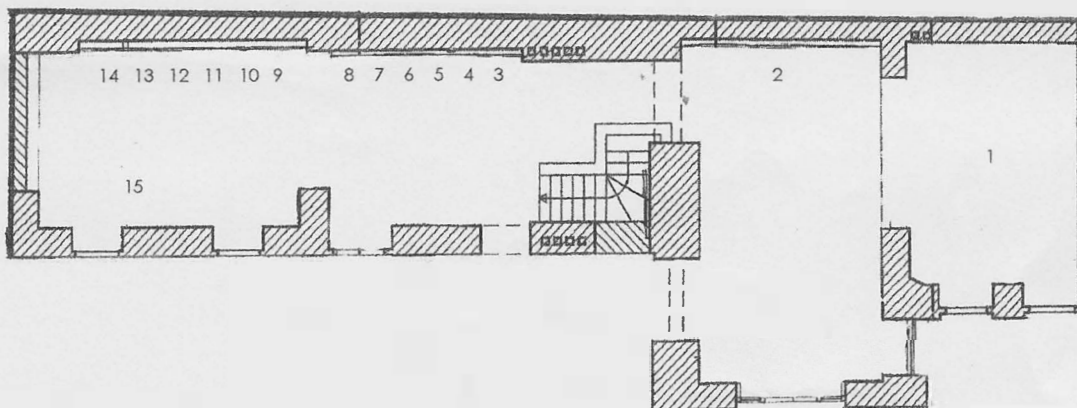
A Planetary Order curated by Rebecca Partridge brings together three artists who, though working in very different media, all explore meta-narratives of time, landscape and systematic abstraction with a combination of sincerity and playfulness. The juxtaposition of painting, sculpture and new media works emphasises the conceptual concerns of the artists who also share a meticulous minimalist aesthetic. The works hover between seriousness and humour, the romantic and the rational, reduction and sublime scale, all within a dialogue which encompasses works made both with highly traditional means and the most current new media technology. The exhibition reflects a growing interest in a return to metaphysical themes, which though sincere, is not without critical distance and awareness of the comical.

The exhibition found its name in Martin John Callanan's A Planetary Order (Terrestrial Cloud Globe) a 3D printed globe which, sitting directly on the gallery floor, on close inspection reveals the cloud cover of one single moment in time. This inconspicuous piece is in fact an ambitious 'physical visualisation of real-time scientific data' taken from cloud monitoring satellites overseen by NASA and the European Space Agency. Callanan's transformation of data into artworks which articulate both the enormity of interconnected global systems and our place within them, continues with his most recent work, Departure of All; a flight departure board displaying the flight information for every international airport around the world. Running in real time, the speed of global transit creates a dizzying account of single moments. Katie Paterson provides a counterpoint to this overwhelm with her imperceptibly slow work, As The World Turns; a record player which, rotating at the speed of the earth, plays Vivaldi's Four Seasons audible through headphones to only the most attentive listener. As with Callanan, Paterson's artwork occupies a space far greater than the actual work- activating an imaginative space which is both metaphysical and comic; the record player suggesting the turning earth which we are able to look down upon. Along the long wall of the gallery hangs Notes on The Sea, a (diptych in twelve parts) the series of twelve minimal photoreal- ist paintings calmly depicts fog veiled seascapes as polarities of night and day. In this work the archetypal romantic image enters into a contradiction with itself as it becomes part of a system. Playing with notions of duration, mathematic abstraction, and the possibility of painting a beautiful landscape, Partridge's attempt to rationalize the epitomised romantic landscape is both meditative and absurd.

# A PLANETARY ORDER

martin john callanan  
rebecca partridge  
katie paterson

10.01. - 15.02.



- 1 **As the world turns** [2010]  
**Katie Paterson**  
98 x 54 x 48 cm  
modifizierter Schallplattenspieler  
*modified record player*
- 2 **Departure of all** [2013]  
**Martin John Callanan**  
120 x 50 x 40 cm  
Computerprogramm und Display mit Computer  
*computer program and display with computer*
- 3 **Notes on the sea: day - part 2, II**, [2014]  
**Rebecca Partridge**  
70 x 56 cm  
Öl auf Holz  
oil on board
- 4 **Notes on the sea: day - part 2, III**, [2014]  
**Rebecca Partridge**  
70 x 56 cm  
Öl auf Holz  
oil on board
- 5 **Notes on the sea: day - part 2, I**, [2014]  
**Rebecca Partridge**  
70 x 56 cm  
Öl auf Holz  
oil on board
- 6 **Notes on the sea: day - part 1, II**, [2014]  
**Rebecca Partridge**  
70 x 56 cm  
Öl auf Holz  
oil on board
- 7 **Notes on the sea: day - part 1, III**, [2014]  
**Rebecca Partridge**  
70 x 56 cm  
Öl auf Holz  
oil on board
- 8 **Notes on the sea: day - part 1, I**, [2014]  
**Rebecca Partridge**  
70 x 56 cm  
Öl auf Holz  
oil on board
- 9 **Notes on the sea: night - part 2, II**, [2014]  
**Rebecca Partridge**  
70 x 56 cm  
Öl auf Holz  
oil on board
- 10 **Notes on the sea: night - part 2, III**, [2014]  
**Rebecca Partridge**  
70 x 56 cm  
Öl auf Holz  
oil on board
- 11 **Notes on the sea: night - part 2, I**, [2014]  
**Rebecca Partridge**  
70 x 56 cm  
Öl auf Holz  
oil on board
- 12 **Notes on the sea: night - part 1, II**, [2014]  
**Rebecca Partridge**  
70 x 56 cm  
oil on board  
Öl auf Holz  
oil on board
- 13 **Notes on the sea: night - part 1, III**, [2014]  
**Rebecca Partridge**  
70 x 56 cm  
Öl auf Holz  
oil on board
- 14 **Notes on the sea: night - part 1, I**, [2014]  
**Rebecca Partridge**  
70 x 56 cm  
Öl auf Holz  
oil on board
- 15 **A planetary order** [2009]  
**Martin John Callanan**  
ø 30 cm  
SLS Nylon (3D-Druck)  
SLS Nylon (3D Print)

## **Martin John Callanan**

1982, [UK] Lebt und Arbeitet in Berlin und London // Lives and works in Berlin and London

Martin John Callanan wurde 1982 in Großbritannien geboren und machte 2005 seinen Master of Fine Arts an der Slade School of Fine Art in London, wo er heute „Fine Art Media“ unterrichtet. Er wurde mit dem renommierten Philip Leverhulme Prize ausgezeichnet. Seine Werke waren in zahlreichen internationalen Ausstellungen und Publikationen vertreten; zu seinen aktuellen Einzelausstellungen zählen „Departure of All“ im Noshowspace, London und „Martin John Callanan“ in der Galerie Horrach Moya, Palma de Mallorca. Außerdem stellte er in den Gruppenausstellungen „Open Cube“ der Galerie White Cube, (UK), „Along Some Sympathetic Lines“ der Or Gallery, Berlin, im Es Baluard Modern and Contemporary Art Museum, Mallorca, in der Whitechapel Gallery (UK), im Ars Electronic Centre (Österreich), auf dem International Symposium on Electronic Art, dem FutureEverything Festival in Manchester, im Riga Centre for New Media Culture (Lettland), auf der Whitstable Biennale (UK), und im Imperial War Museum North (UK) aus. Callanan lebt und arbeitet in Berlin und London.

Martin John Callanan's artwork has been exhibited and published internationally, he has recently been awarded the prestigious Philip Leverhulme Prize for outstanding research within visual arts. Recent solo exhibitions include Departure of All, Noshowspace (UK) and Martin John Callanan, Horrach Moya (Spain). His work has been shown as part of Open Cube White Cube, (UK), Along Some Sympathetic Lines, Or Gallery (Germany), Es Baluard Modern and Contemporary Art Museum (Mallorca), Whitechapel Gallery (UK), Ars Electronic Centre (Austria), ISEA, Future, Everything, Riga Centre for New Media Culture (Latvia), Whitstable Biennale (UK), and Imperial War Museum North (UK). Callanan graduated with an MFA from the Slade School of Fine Art, London in 2005, where he is currently Teaching Fellow in Fine Art Media.

## **Rebecca Partridge**

1976, [UK] Lebt und Arbeitet in Berlin // Lives and works in Berlin

Rebecca Partridge wurde 1976 in Großbritannien geboren und schloss 2007 ihren Master of Fine Arts an der Royal Academy Schools in London ab. 2008 wurde sie von der Terra Foundation of American Art mit einem Forschungsaufenthalt in Giverny, Frankreich ausgezeichnet. Außerdem nahm sie an den „artist in residence“ Programmen der Sanskriti Foundation in Neu Delhi, der Kunsthalle CCA Andratx in Spanien, der Nes Artist Residency, Island und dem TIPPP Program for Contemporary Art in Ungarn teil. Zu Partridges aktuellen Einzelausstellungen zählen „In The Daytime“ in der Kunsthalle CCA Andratx (Spanien) und „Cabinet Paintings“ in der Newcastle University (UK). Außerdem nahm sie an zahlreichen Gruppenausstellungen teil wie kürzlich an der Ausstellung „Verstand und Gefühl, Landschaft und die zeitgenössische Romantik“ im Springhornhof Neuenkirchen. Momentan arbeitet die Künstlerin an verschiedenen kuratorischen Projekten und unterrichtet „Fine Arts“ am West Dean College in Großbritannien. Partridge lebt und arbeitet in Berlin und London.

Rebecca Partridge gained an MA in Fine Art from the Royal Academy Schools, London in 2007, since which time she has been exhibiting internationally. Recent solo exhibitions include In The Daytime at Kunsthalle CCA Andratx (Spain), Cabinet Paintings at Newcastle University, (UK), as well as numerous international group exhibitions most recently Verstand und Gefühl, Landscape und der Zeitgenössische Romantik at Springhornhof Neuenkirchen. In 2008 she was awarded a fellowship from Terra Foundation of American Art in Giverny (France). Other awarded residencies include the Sanskriti Foundation (New Delhi, India); Kunsthalle CCA (Spain); Nes residency (Iceland) and the TIPPP Program for Contemporary Art (Hungary). She is currently working on several curatorial projects and is a Lecturer on both BA and MA Fine Art at West Dean College, UK.

## **Katie Paterson**

1981, [UK] Lebt und Arbeitet in Berlin und London // Lives and works in Berlin and London

Katie Paterson wurde 1981 in Großbritannien geboren und studierte bis 2007 an der Slade School of Fine Art in London. Ihre Arbeiten wurden international ausgestellt; aktuelle Einzelausstellungen waren „In Another Time“ in der Mead Gallery (University of Warwick, UK), „Katie Paterson“, Kettle's Yard (Cambridge, UK), „Inside This Desert“ im BAWAG Contemporary in Wien und „100 Billion Suns“ bei Haunch of Venison in London. Zu ihren aktuellen Gruppenausstellungen zählen „Light Show“ in der Hayward Gallery, London, „Dissident Futures“ im Yerba Buena Centre for the Arts in San Francisco, „Light and Landscape“ im Storm King Art Centre, Hudson Valley (USA), „Marking Time“ im MCA, Sydney, „Continuum“ in der James Cohan Gallery, New York und „Altermodern“ in der Tate Britain, London. Ihre Werke sind außerdem in den Sammlungen des Guggenheim Museums und der Scottish National Gallery of Modern Art in Edinburgh vertreten. Paterson lebt und arbeitet in Berlin.

Katie Paterson graduated from the Slade School of Fine Art, London in 2007. Paterson's work is known internationally, recent solo exhibitions include In Another Time, Mead Gallery (University of Warwick, UK) Katie Paterson, Kettle's Yard (Cambridge, UK) Inside This Desert, BAWAG Contemporary (Vienna) and 100 Billion Suns at Haunch of Venison (London). Her works have been exhibited in major exhibitions such as the Light Show at the Hayward Gallery (London); Dissident Futures, Yerba Buena Centre for the Arts (San Francisco); Light and Landscape at Storm King Art Centre (Hudson Valley, USA); Marking Time at MCA (Sydney) Continuum at James Cohan Gallery (New York) and Altermodern at Tate Britain (UK). She is represented in collections including the Guggenheim (New York) and Scottish National Gallery of Modern Art (Edinburgh).